

# Kultūras neiecietības izpausmes tiešsaistē



**Naida runa** — saturs, kas veicina naidu, vardarbību vai diskrimināciju.

**Stereotipi un aizspriedumi:** maldinoši vai vienkāršoti kultūru attēlojumi.



**Kiberiebiedēšana etniskās piederības un rases dēļ:** mērķtiecīga aizskaršana kultūras, etniskās piederības vai reliģijas dēļ.

**Kultūras diskriminācija** — atšķirīga attieksme pret personām, pamatojoties uz kultūras identitāti.



# Kultūras neiecietības izpausmes tiešsaistē



Šī fotogrāfija no nezināms autors ir licencēta saskaņā ar [CC BY](#)

# Naida runa internetā ⚠️

**Definīcija:** saturs, kas veicina naidu, vardarbību vai diskrimināciju pret personām vai grupām, pamatojoties uz kultūras identitāti, etnisko piederību, reliģiju vai pārliecību.



Kāpēc naida runa ir īpaši kaitīga tiešsaistes vidē?

## Piemēri

- Sociālo mediju komentāri, kas aicina uz vardarbību pret mazākumgrupām.
- Video/ieraksti/memes, kas popularizē rasistiskas vai ksenofobiskas ideoloģijas.
- Tēmturi un forumi, kas veicina naida naratīvus (piem., "#Anti[GrupasNosaukums]").

## Ietekme

- Rada naidīgu vidi pret mērķa grupām.
- Rosina vardarbību un diskrimināciju reālajā pasaulē.
- Grauj centienus veicināt iekļaušanu un sapratni tiešsaistē.

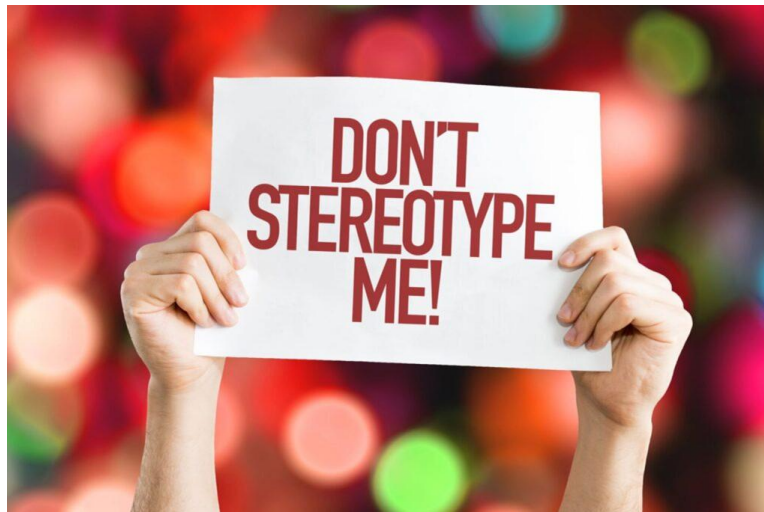
# Stereotipi un aizspriedumi



**Definīcija:** maldinošs, vienkāršots vai pārspīlēts kultūras grupu attēlojums, bieži vien reducējot tās uz vienu naratīvu vai īpašību.

## Ietekme

- Uztur dezinformāciju un pastiprina aizspriedumus.
- Ierobežo izpratni par daudzveidīgām kultūras identitātēm.
- Normalizē neobjektīvu uztveri, ietekmējot reālās pasaules diskrimināciju.



Vai varat iedomāties kādu kultūras stereotipu, ar ko esat saskārušies medijos?

## Piemēri

- Video un mediji, kas balstās uz kaitīgiem kultūras stereotipiem (piemēram, “visi Tuvo Austrumu varoņi kā ļaundari”).
- Mēmes vai joki, kas ataino kaitīgus stereotipus.
- Algoritmi, kas veicina neobjektīvu saturu.

# Kiberiebiedēšana, etniskā un rasu kiberiebiedēšana



**Kiberterrorizēšana** ir agresīva uzvedība, kurā tiek izmantoti digitālie un elektroniskie mediji, lai tīši nodarītu citiem pāri vai liktu viņiem justies neērti, atkārtoti sūtot aizvainojošus ziņojumus vai vizuālus materiālus.

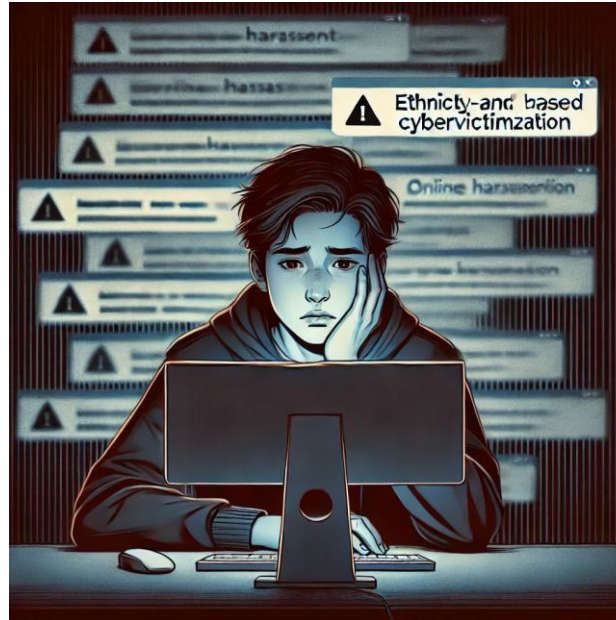
**Uz etnisko vai rasu piederību balstīta kiberiebiedēšana:** darbība, kuras mērķis ir indivīds, izmantojot kiberiebiedēšanu, piemēram, apvainojumus, izslēgšanu vai uzmākšanos tiešsaistē, pamatojoties uz viņa paša identificēto vai uztverto etnisko piederību, rasi vai kultūras grupu.



# Kiberiebiedēšana, etniskā un rasu kiberiebiedēšana

## Ietekme

- Cēloņi emocionālo un psiholoģisko kaitējumu cietušajiem.
- Apklusina kultūras izpausmes un attur no līdzdalības tiešsaistē.
- Veicina atstumtību un izolāciju marginalizētām kopienām.



Kāpēc etniskās un rases piederības dēļ kiberiebiedēšana ir intensīvāka tiešsaistes vidē?

## Piemēri

- Apsaukšanās pēc tautības.
- Rediģētu fotoattēlu kopīgošana, lai izsmietu kāda kultūras praksi.
- Koordinēta troļlošana pret kontiem, kas pārstāv kultūras vai reliģiskus notikumus.

# Kultūras diskriminācija internetā

**Definīcija:** Kultūras identitāšu nevienlīdzīga attieksme. Nepareiza attieksme pret indivīdiem vai grupām, pamatojoties uz viņu kultūras identitāti, etnisko piederību vai reliģiju tiešsaistes telpās.

## Ietekme

- Ierobežo iespējas personām no dažādām kultūrām.
- Pastiprina sistēmiskās nevienlīdzības tiešsaistē un bezsaistē.
- Samazina uzticēšanos un iekļaušanu digitālajā vidē.

Kā tiešsaistes diskriminācija atspoguļo vai pastiprina reālās pasaules aizspriedumus?

## Piemēri

- Iespēju liegšana (piem., darba pieteikumi, izglītības diskusijas), pamatojoties uz etniskiem vai kultūras nosaukumiem.
- Neobjektīva satura moderācija (atsevišķu grupu atbalstīšana).
- Izslēgt vai apklusināt balsis tiešsaistes kultūras diskusijās.