

Přístupný storytelling

Přibližně jedna miliarda z osmi miliard lidí na Zemi má problémy s dostupností. Mezi tyto potíže patří poruchy zraku, sluchu, motorických schopností nebo poznávání. Tyto problémy s přístupností mohou lidem ztížit používání technologií. Proto je nezbytné vytvářet přístupný digitální obsah. Při vytváření přístupného obsahu je třeba zvážit mnoho klíčových aspektů, jako např:

Barvy. Klíčovými faktory při výběru barevné palety jsou kontrast a nedostatky v barevném vidění. Kontrastem se rozumí rozdíl mezi dvěma barevnými odstíny, zejména kontrast mezi světlými a tmavými prvky, který je rozhodující pro čitelnost. Nedostatky v barevném vidění ovlivňují způsob, jakým někteří lidé vnímají barvy, a způsobují, že mají potíže s rozlišováním některých odstínů, které se lidem s normálním viděním mohou zdát odlišné.

Chcete-li zajistit dobrý kontrast a přístupnost pro osoby s vadami barevného vidění, můžete použít nástroje jako Colorblindly, Color Oracle a Sim Daltonism, které simulují, jak se barvy jeví osobám s různými typy barvosleposti.



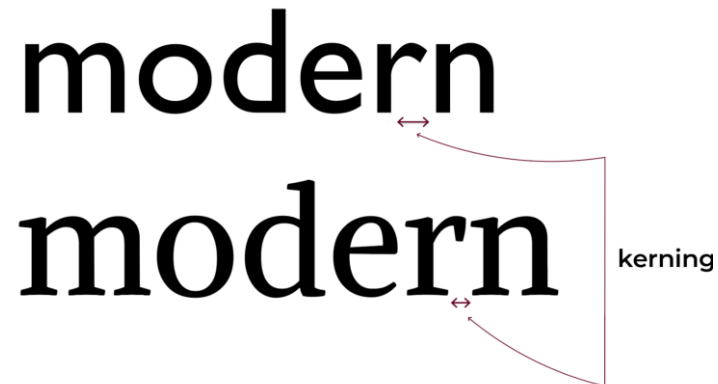
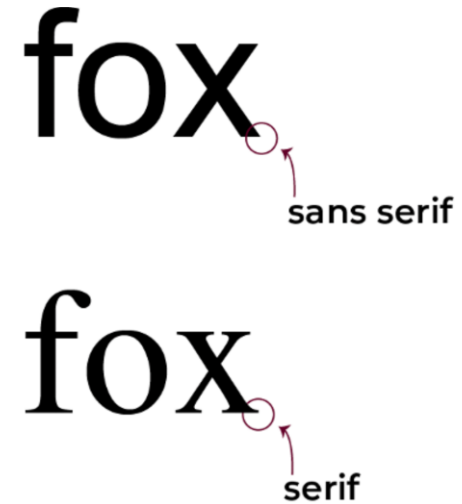


Source: <https://storymaps.arcgis.com/stories/02670c9018f14cfbbaef7cba5c54d453>

Tato galerie obrázků pole tulipánů využívá filtr pro simulaci různých typů poruch barevného vidění. Plnobarevné vidění je zcela vlevo. Druhý a třetí obrázek jsou příklady deuteranomalie, respektive protanomalie, dvou forem červeno-zelené poruchy barevného vidění. Obrázek vpravo ukazuje Tritanopii, vadu žlutomodrého barevného vidění.

PŘÍSTUPNÝ STORYTELLING

Typografie. Typografie se dělí na dva hlavní typy: serif a bezserif. Serifová písma mají na koncích znaků ozdobné tahy nebo „ozdoby“. Často se používají v tiskových médiích pro stylový a elegantní vzhled. Písma sans serif tyto ořezy postrádají a jsou obecně vhodnější pro digitální obsah, protože nabízejí větší přístupnost, zejména pro text v odstavcích. Příklady takových písem jsou Arial, Verdana, Lucida Sans, Helvetica a další.



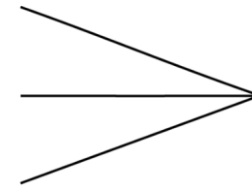
Mezery mezi písmeny. Zobrazovací písma mají obvykle zajímavé ozdoby. Zobrazovací písma se obvykle používají pro nadpisy a názvy a mohou dodat vizuální přitažlivost. Často však používají smyčkové tahy, předimenzované znaky nebo zvláštní tvary, což znesnadňuje jejich čtení. Neměla by se proto používat pro psaní textu.

Font nahoře má volnější kerning mezi „r“ a „n“, takže slovo „modern“ je snadno čitelné. Font dole má těsnější kerning, takže se slovo „modern“ může některým čtenářům jevit jako „modem“.

PŘÍSTUPNÝ STORYTELLING

Nejednoznačnost postav. Při výběru písma se zaměřte na nejasné tvary písmen. Některé znaky, například velké „I“ a malé „l“, mohou být matoucí. Navíc některé znaky, jako například malé písmeno „p“ a „q“ v konkrétních písmech, jsou navzájem zrcadlovými obrazy. Lidé, kteří se učí číst, lidé se zrakovými problémy a lidé s poruchami čtení, jako je dyslexie, mohou podobné znaky považovat za problematické.

India
lettuce
l cat



The I, l and 1
all look the same
in Gill Sans

atypical
embellishment

Zdobená písma. Dalším faktorem, který je třeba vzít v úvahu, je kerning písma neboli vzdálenost mezi dvojicemi znaků. V písmech s těsným kerningem mohou některé dvojice písmen kolidovat. Pokud například dojde ke kolizi druhého písmene „o“ a „l“, slovo „cool“ se může číst jako „cod“. Písma Serif mají častěji přísnější kerning, což je činí méně přístupnými.

FONT

Struktura příběhu

Vizuální jazyk vašeho příběhu ovlivní jeho přístupnost, ale stejně důležitá je i jeho struktura. Dobře strukturované vyprávění příběhu prospívá všem, ale zejména lidem s poruchami učení a poruchami pozornosti. A pro lidi používající asistenční zařízení, jako jsou čtečky obrazovky, je zásadní používat nadpisy pro navigaci.

PŘÍSTUPNÝ STORYTELLING

Délka odstavce

Na obrazovkách je třeba se vyhnout velkým textovým úsekům i jednotlivým řádkům. Čtenáři se mohou cítit zahlceni stěnami textu. Rozptylující může být také mnoho krátkých, nesouvislých řádků textu za sebou. Vaše publikum lépe porozumí obsahu, pokud mezi nimi bude pohodlný prostředek.

Video a zvuk

Pokud příběh obsahuje videa s řečí, měla by obsahovat titulky nebo přepis. U zvukových klipů by měl být k dispozici také písemný přepis.

Výběr slov

Vaše sdělení bude pro lidi srozumitelnější, pokud budete používat jednoduchou slovní zásobu a vyhnete se idiomům a slangu. Kromě toho je pro posluchače, kteří neovládají jazyk, a pro osoby s kognitivními poruchami výhodné používat jednoduchý jazyk. Délku věty je také třeba zvážit, protože souvisí s úrovní čtení, neboli s tím, jak snadno je váš text srozumitelný.

Popis

Nadpisy, podnadpisy, tlačítka a hypertextové odkazy by měly být stručné a popisné. Názvy odkazů a tlačítek jako „Klikněte sem“ nebo „Zjistěte více“ nejsou pro spotřebitele používající čtečky obrazovky užitečné. Místo toho popište, co odkaz nebo tlačítko udělá, například „Více informací o přístupném vyprávění příběhů najdete zde“.