

# ΠΡΟΣΒΑΣΙΜΗ ΑΦΗΓΗΣΗ

Περίπου ένα δισεκατομμύριο από τα περίπου οκτώ δισεκατομμύρια άτομα που ζουν στον πλανήτη αντιμετωπίζουν προβλήματα προσβασιμότητας. Οι δυσκολίες αυτές περιλαμβάνουν προβλήματα όρασης, ακοής, κινητικών ικανοτήτων ή γνωστικών λειτουργιών. Αυτά τα προβλήματα προσβασιμότητας μπορούν να δυσχεράνουν τη χρήση της τεχνολογίας από τα άτομα που τα αντιμετωπίζουν. Επομένως, είναι σημαντικό να δημιουργούνται προσβάσιμα ψηφιακά περιεχόμενα. Κατά τη δημιουργία προσβάσιμων περιεχομένων, πρέπει να λαμβάνονται υπόψη πολλά βασικά στοιχεία, όπως:

**Χρώματα.** Οι βασικοί παράγοντες κατά την επιλογή μιας παλέτας χρωμάτων είναι η *αντίθεση* και οι *ανωμαλίες στην αντίληψη των χρωμάτων*. Η αντίθεση αναφέρεται στη διαφορά μεταξύ δύο αποχρώσεων, ιδιαίτερα στην αντίθεση μεταξύ φωτεινών και σκούρων στοιχείων, η οποία είναι κρίσιμη για την αναγνωσιμότητα. Οι ανεπάρκειες στην αντίληψη των χρωμάτων επηρεάζουν τον τρόπο με τον οποίο ορισμένα άτομα αντιλαμβάνονται τα χρώματα, με αποτέλεσμα να έχουν δυσκολία να διακρίνουν ορισμένες αποχρώσεις που μπορεί να φαίνονται ξεκάθαρες σε άτομα με φυσιολογική όραση. Για να εξασφαλίσετε καλή αντίθεση και προσβασιμότητα για άτομα με ανεπάρκειες στην αντίληψη των χρωμάτων, μπορείτε να χρησιμοποιήσετε εργαλεία όπως το Colorblindly, το Color Oracle και το Sim Daltonism, τα οποία προσομοιώνουν τον τρόπο με τον οποίο τα χρώματα εμφανίζονται σε άτομα με διαφορετικούς τύπους αχρωματοψίας.



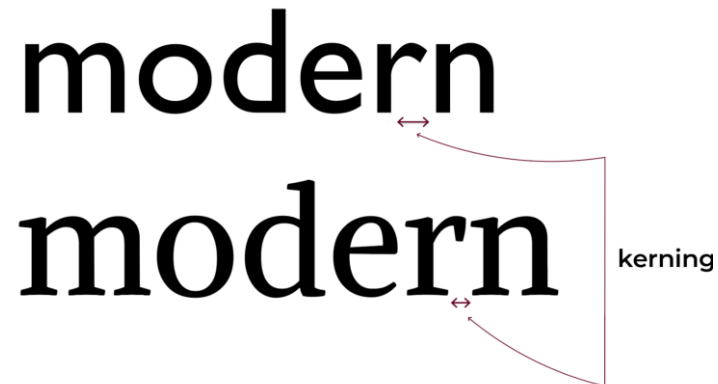
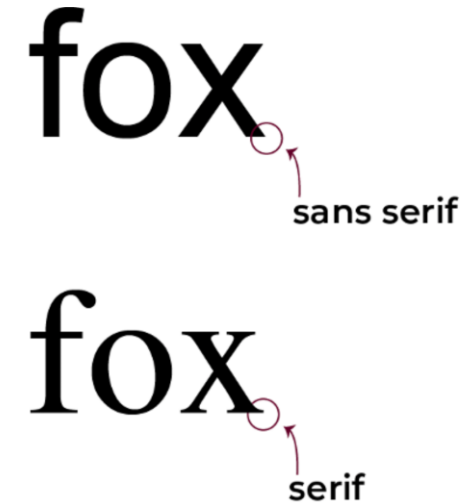


Πηγή : <https://storymaps.arcgis.com/stories/02670c9018f14cfbbaef7cba5c54d453>

Αυτή η συλλογή εικόνων ενός χωραφιού με τουλίπες χρησιμοποιεί ένα φίλτρο για να προσομοιώσει διαφορετικούς τύπους χρωματοψίας. Η πλήρης χρωματική όραση βρίσκεται στην άκρη αριστερά. Η δεύτερη και η τρίτη εικόνα είναι παραδείγματα δευτεροανομίας και πρωτοανομίας, αντίστοιχα, δύο μορφών χρωματοψίας στο κόκκινο-πράσινο. Η εικόνα στα δεξιά δείχνει τριανοπία, μια χρωματοψία στο κίτρινο-μπλε.

# ΠΡΟΣΒΑΣΙΜΗ ΑΦΗΓΗΣΗ

**Τυπογραφία.** Η τυπογραφία χωρίζεται σε δύο βασικούς τύπους: serif και sans serif. Οι γραμματοσειρές serif έχουν διακοσμητικές πινελιές ή «διακοσμητικά στοιχεία» στα άκρα των χαρακτήρων. Χρησιμοποιούνται συχνά στα έντυπα μέσα για μια κομψή και εκλεπτυσμένη εμφάνιση. Οι γραμματοσειρές sans serif δεν έχουν αυτά τα διακοσμητικά στοιχεία και γενικά ταιριάζουν καλύτερα σε ψηφιακό περιεχόμενο, προσφέροντας μεγαλύτερη προσβασιμότητα, ιδιαίτερα για κείμενα παραγράφων. Παραδείγματα τέτοιων γραμματοσειρών είναι οι Arial, Verdana, Lucida Sans, Helvetica και άλλες.



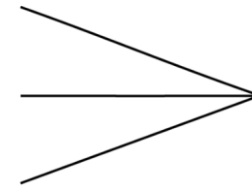
Η γραμματοσειρά στην κορυφή έχει πιο χαλαρό kerning μεταξύ του «r» και του «n», οπότε η λέξη «modern» είναι εύκολα αναγνώσιμη. Η γραμματοσειρά στο κάτω μέρος έχει πιο σφιχτό kerning, οπότε η λέξη “modern” μπορεί να εμφανιστεί ως «modem» σε ορισμένους αναγνώστες.

**Διάστημα μεταξύ γραμμάτων.** Οι γραμματοσειρές οθόνης έχουν συνήθως ενδιαφέρουσες διακοσμήσεις. Χρησιμοποιούνται συνήθως για επικεφαλίδες και τίτλους και μπορούν να προσθέσουν οπτική ελκυστικότητα. Ωστόσο, συχνά χρησιμοποιούν κυκλικές πινελιές, υπερμεγέθη χαρακτήρες ή περίεργα σχήματα, γεγονός που τις καθιστά δύσκολο να διαβαστούν. Επομένως, δεν πρέπει να χρησιμοποιούνται για το κύριο κείμενο.

# ACCESSIBLE STORYTELLING

**Αμφισημία χαρακτήρων.** Κατά την επιλογή μιας γραμματοσειράς, αναζητήστε ασαφείς μορφές γραμμάτων. Ορισμένοι χαρακτήρες, όπως το κεφαλαίο «I» και το μικρό «l», μπορεί να προκαλέσουν σύγχυση. Επιπλέον, ορισμένοι χαρακτήρες, όπως το μικρό «p» και το «q» σε συγκεκριμένες γραμματοσειρές, είναι κατοπτρικά είδωλα ο ένας του άλλου. Τα άτομα που μαθαίνουν να διαβάζουν, τα άτομα με προβλήματα όρασης και τα άτομα με δυσκολίες ανάγνωσης, όπως η δυσλεξία, μπορεί να αντιμετωπίζουν προβλήματα με παρόμοιους χαρακτήρες.

India  
lettuce  
l cat



The I, l and 1  
all look the same  
in Gill Sans

*atypical*

embellishment

FONT

**Διακοσμημένα γραμματοσειρά.** Το kerning των γραμματοσειρών, ή η απόσταση μεταξύ των ζευγών χαρακτήρων, είναι ο επόμενος παράγοντας που πρέπει να ληφθεί υπόψη. Ορισμένα ζεύγη γραμμάτων μπορεί να συγκρούονται σε γραμματοσειρές με στενό kerning. Για παράδειγμα, εάν το δεύτερο «o» και το «l» συγκρούονται, η λέξη “cool” μπορεί να διαβάζεται ως «cod». Οι γραμματοσειρές Serif είναι πιο πιθανό να έχουν στενότερο kerning, γεγονός που τις καθιστά λιγότερο προσβάσιμες.



### Δομή της ιστορίας

Η οπτική γλώσσα της ιστορίας σας θα επηρεάσει την προσβασιμότητά της, αλλά η δομή της ιστορίας σας είναι εξίσου σημαντική. Όλοι επωφελούνται από μια καλά δομημένη αφήγηση, αλλά ιδιαίτερα τα άτομα με μαθησιακές δυσκολίες και διαταραχές ελλειμματικής προσοχής. Και για τα άτομα που χρησιμοποιούν βοηθητικά μέσα, όπως προγράμματα ανάγνωσης οθόνης, η χρήση επικεφαλίδων για την πλοήγηση είναι ζωτικής σημασίας.

## ΠΡΟΣΒΑΣΙΜΗ ΑΦΗΓΗΣΗ

### Μήκος παραγράφων

Στις οθόνες πρέπει να αποφεύγονται τόσο τα μεγάλα τμήματα κειμένου όσο και οι μονές γραμμές. Οι αναγνώστες μπορεί να νιώθουν συγκλονισμένοι από τους τοίχους κειμένου. Πολλές σύντομες, αποσπασματικές γραμμές κειμένου στη σειρά μπορεί επίσης να αποσπούν την προσοχή. Το κοινό σας θα κατανοήσει καλύτερα το περιεχόμενο αν μπορείτε να βρείτε μια άνετη μέση λύση μεταξύ τους.

### Βίντεο και ήχος

Εάν μια ιστορία περιλαμβάνει βίντεο με ομιλία, τα βίντεο αυτά πρέπει να περιλαμβάνουν υπότιτλους ή μεταγραφή. Τα ηχητικά κλιπ πρέπει επίσης να διαθέτουν γραπτή μεταγραφή.

### Επιλογή λέξεων

Το μήνυμά σας θα είναι πιο κατανοητό για τους αναγνώστες αν χρησιμοποιείτε απλό λεξιλόγιο, αποφεύγοντας ιδιωτισμούς και αργκό. Επιπλέον, το κοινό που δεν μιλάει άπταιστα και τα άτομα με γνωστικές διαταραχές επωφελούνται από τη χρήση απλής γλώσσας. Πρέπει επίσης να λαμβάνεται υπόψη το μήκος των προτάσεων, καθώς αυτό σχετίζεται με το επίπεδο ανάγνωσης ή, με άλλα λόγια, με το πόσο εύκολο είναι να κατανοηθεί το κείμενό σας.

### Περιγραφή

Οι επικεφαλίδες, οι υποκεφαλίδες, τα κουμπιά και οι υπερσύνδεσμοι πρέπει να είναι συνοπτικοί και περιγραφικοί. Οι τίτλοι για συνδέσμους και κουμπιά όπως «Κάντε κλικ εδώ» ή «Μάθετε περισσότερα» δεν είναι χρήσιμοι για τους καταναλωτές που χρησιμοποιούν προγράμματα ανάγνωσης οθόνης. Αντ' αυτού, περιγράψτε τι κάνει ο σύνδεσμος ή το κουμπί, για παράδειγμα «Διαβάστε περισσότερα για την προσβάσιμη αφήγηση εδώ».