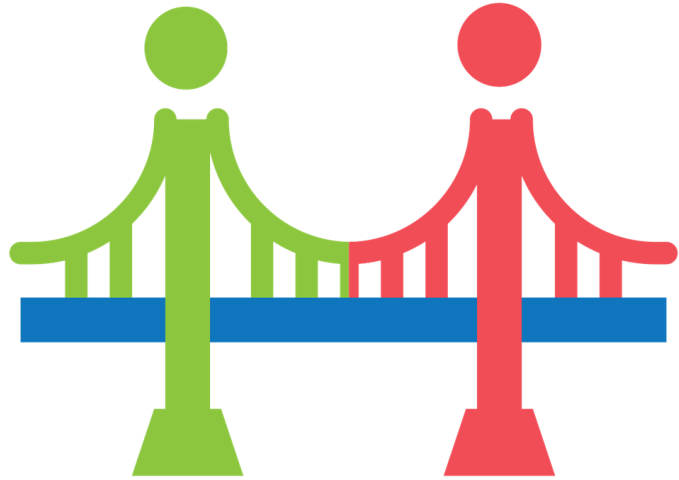




CULTURAL BRIDGES



CULTURAL BRIDGES

Engaging Young People and Youth Workers to develop their Cultural Intelligence for Diverse Online Communities

Téma: Porozumění kulturní toleranci na internetu



Cíle vzdělávání

Znalosti	Dovednosti	Postoje
<ul style="list-style-type: none">• Pokročilé znalosti o různých formách kulturní nesnášenlivosti na internetu, včetně nenávistných projevů, stereotypů, kyberšikany a diskriminačního chování.	<ul style="list-style-type: none">• Analyzovat online obsah a interakce s cílem identifikovat případy kulturní nesnášenlivosti.• Vypracovat plán hodnocení rizik a strategii zmírňování rizik pro případ, že se během online kampaní setkáte s kulturní nesnášenlivostí.• Porozumět dopadu kulturní nesnášenlivosti na jednotlivce, komunity a společnost jako celek.• Rozpoznat roli platforem sociálních médií a digitálních technologií při utvrzování kulturních stereotypů a předsudků.	<ul style="list-style-type: none">• Prokázat závazek bojovat proti kulturní nesnášenlivosti a podporovat rozmanitost online.• Zavázat se k poskytování protiargumentů proti kulturní nesnášenlivosti na internetu.• Obhajovat digitální prostory, které respektují a oslavují kulturní rozdíly.• Uvědomění si vlastního chování online. Ochota přispívat k podpoře pozitivních interakcí online.

Klíčové koncepty



Nenávistné
projevy na
internetu

Cyberbullying &
Ethnicity-and race-
based
cybervictimization

Stereotypy a
předsudky

Kybernetická
viktimizace na
etnickém a
rasovém základě

Digitální
zodpovědnost

Úvod do kulturní nesnášenlivosti online



Definice: Kulturní nesnášenlivost znamená negativní postoje, diskriminaci a stereotypy vůči jednotlivcům nebo skupinám na základě jejich kultury.

Kulturní citlivost je definována jako: Vnímání kulturních rozdílů a podobností mezi lidmi, aniž by jim byla přisuzována nějaká hodnota - pozitivní nebo negativní, lepší nebo horší, správná nebo špatná.

Soubor dovedností, které vám umožní porozumět lidem, jejichž kulturní zázemí není stejné jako vaše vlastní, a poznat je.

Příklady kulturní nesnášenlivosti online:

- Negativní stereotypy v memech.
- Nenávistné projevy v komentářích na sociálních sítích.
- Online obtěžování zaměřené na kulturní zvyky.

Formy kulturní nesnášlivosti



Nenávistné projevy:
Obsah, který propaguje nenávist, násilí nebo diskriminaci.

Stereotypy a předsudky:
Zavádějící nebo příliš zjednodušené zobrazení kultur.



Kybernetická viktimizace na etnickém a rasovém základě: kybernetické obtěžování související s kulturou, etnickou příslušností nebo náboženstvím.

Kulturní diskriminace:
Nerovné zacházení s jednotlivci na základě kulturní identity.



Formy kulturní nesnášlivosti online



[This Photo](#) by Unknown Author is licensed under [CC BY](#)

Nenávistné projevy

Proč jsou
nenávistné projevy
škodlivé zejména v
online prostoru?

Definice: Obsah, který podporuje nenávist, násilí nebo diskriminaci jednotlivců nebo skupin na základě kulturní identity, etnického původu, náboženství nebo přesvědčení.



Dopad: Vytváří nepřátelské prostředí pro cílové skupiny.
Podporuje násilí a diskriminaci v reálném světě.
Podkopává úsilí o podporu inkluzivity a porozumění na internetu.

Příklady

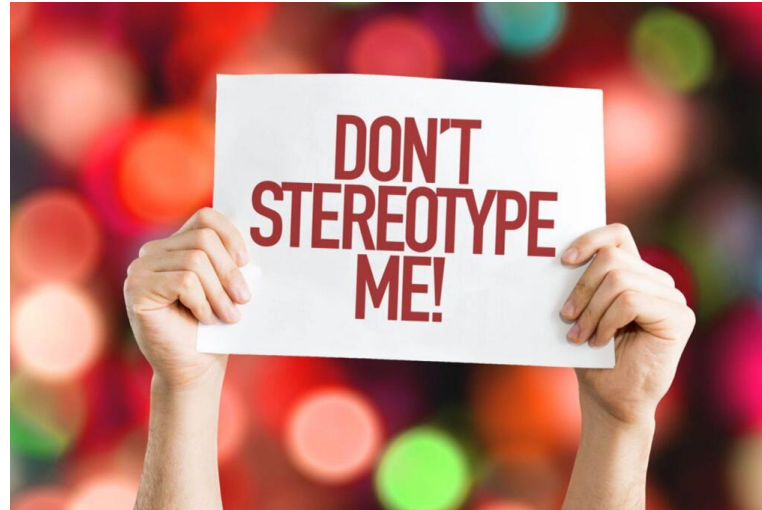
1. Komentáře na sociálních sítích vyzývající k násilí vůči menšinám.
2. Video/příspěvky/memy propagující rasistické nebo xenofobní ideologie.
3. Hashtagy a fóra, které udržují nenávistné narativy (např. "#Anti[název skupiny]").

Stereotypy a předsudky

Definice: Zavádějící, příliš zjednodušená nebo přehnaná zobrazení kulturních skupin, která je často redukuje na jediný příběh nebo rys.

Dopad

- Udržuje dezinformace a posiluje předsudky.
- Omezuje porozumění různorodým kulturním identitám.
- Normalizuje zaujaté vnímání a ovlivňuje diskriminaci v reálném světě



Dokážete si vzpomenout na kulturní stereotyp, se kterým jste se setkali v médiích?



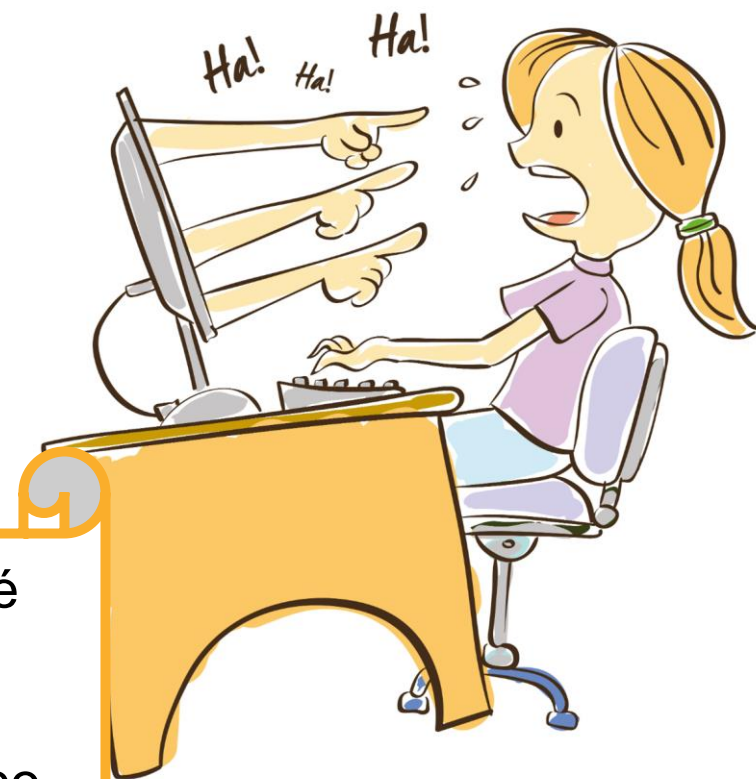
Příklady

- Video a média, která se spoléhají na škodlivá kulturní klišé (např. „všechny postavy z Blízkého východu jako padouši“).
- Memy nebo vtipy, které zobrazují škodlivé stereotypy.
- Algoritmy propagující zaujatý obsah.

Kyberšikana a kybernetická viktimizace na základě etnicity a rasy

Kyberšikana je agresivní chování, které využívá digitální a elektronická média k tomu, aby záměrně ublížilo druhým nebo je přimělo cítit se nepříjemně opakovaným zasíláním urážlivých zpráv nebo vizuálních materiálů.

Kybernetická viktimizace na základě etnické nebo rasové příslušnosti: čin, který je zaměřen na jednotlivce prostřednictvím kyberšikany, jako jsou urážky, vyloučení nebo obtěžování na internetu, kvůli jeho etnické příslušnosti, rase nebo kulturní skupině, kterou sám identifikoval nebo vnímal.



Kyberšikana a kybernetická viktimizace na základě etnicity a rasy

Dopad

- Způsobuje emocionální a psychické poškození obětem.
- Umlčuje kulturní projevy a odrazuje od online participace.
- Přispívá k vyloučení a izolaci marginalizovaných komunit.



Proč je kyberviktimizace na základě etnické a rasové příslušnosti intenzivnější v online prostoru?

Příklady

- Urážení/oslovování jménem na základě etnicity.
- Sdílení upravených fotografií s cílem zesměšnit kulturní zvyklosti někoho jiného.
- Koordinované trollování proti účtům reprezentujícím kulturní nebo náboženské události.

Kulturní diskriminace online

Jak online diskriminace odráží nebo posiluje předsudky v reálném světě?

Definice: Nerovné zacházení s kulturními identitami. Nespravedlivé zacházení s jednotlivci nebo skupinami na základě jejich kulturní identity, etnické příslušnosti nebo náboženství v online prostoru.

Dopad

- Omezuje příležitosti pro jednotlivce z rozmanitých kulturních prostředí.
- Posiluje systémové nerovnosti online i offline.
- Snižuje důvěru a inkluzivitu v digitálních prostorech.

Příklady

- **Odepírání příležitostí** (např. žádosti o zaměstnání, vzdělávací diskuze) **na základě etnických nebo kulturních jmen.**
- **Předpojatá (zaujatá) moderace obsahu** (zvýhodňování určitých skupin).
- **Vyloučení nebo umlčování hlasů** během online kulturních diskuzí.

Dopad různých forem kulturní intolerance na jednotlivce



Psychická tíseň/strádání:

Oběti mohou pociťovat **úzkost, depresi a pocity vyloučení**. Neustálé vystavení nenávistným projevům nebo stereotypům může vést k **emocionálnímu traumatu**.

Ztráta sebevědomí a důvěry ve vlastní kulturu:

Jednotlivci se mohou cítit **zahanbeně** nebo pod **tlakem skrývat svou kulturní identitu**.

Narušuje to hrdost na tradice a dědictví.

Dopad různých forem kulturní intolerance na komunity



Fragmentace a nedůvěra:

Kulturní intolerance online **vytváří rozdělení (divize)** v rámci komunit.

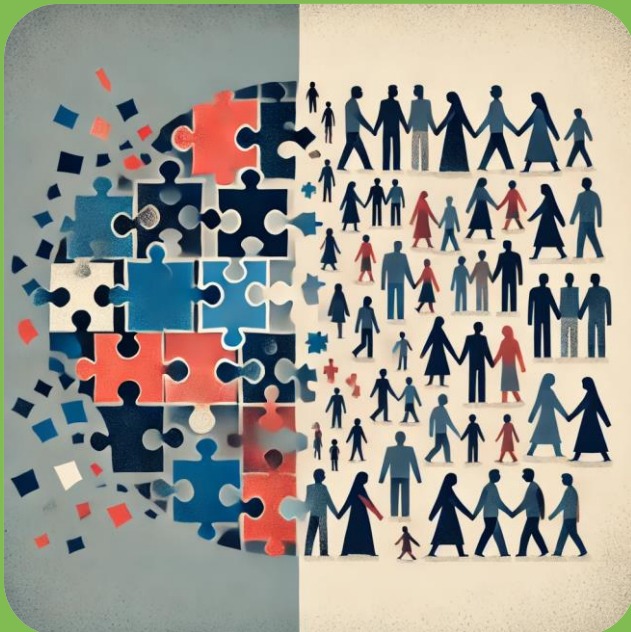
Nedůvěra roste, protože se jednotlivci cítí nebezpečně interagovat napříč kulturními hranicemi.

Nárůst napětí a kulturní izolace:

Komunity se mohou stát **uzavřenými (insulárnými)** a vyhýbat se zapojení s různorodými skupinami.

Strach z odsouzení nebo předsudků snižuje **mezikulturní spolupráci**.

Dopad různých forem kulturní intolerance na komunity



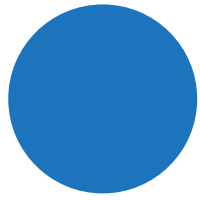
Fragmentace a nedůvěra:

Kulturní intolerance online **vytváří rozpory** v rámci komunit. **Roste nedůvěra**, protože se jednotlivci cítí nebezpečně interagovat napříč kulturními liniemi.

Nárůst napětí a kulturní izolace:

Komunity se mohou stát **uzavřenými (insulárními)** a vyhýbat se interakci s různorodými skupinami.

Strach z odsouzení nebo předsudků snižuje **mezikulturní spolupráci**.



Jak se vyrovnat a reagovat na různé formy kulturní intolerance



Jak se vyrovnat a reagovat na různé formy kulturní intolerance



VYHNĚTE SE ESKALACI

Zachovejte klid:

Vyhnete se reakci hněvem nebo nepřátelstvím, protože by to mohlo situaci eskalovat.

Posuďte obsah:

Určete, zda se jedná o nenávistné projevy, stereotypy nebo diskriminaci.

POUŽÍVEJTE NÁSTROJE PRO NAHLAŠOVÁNÍ

Platformy sociálních médií: Nahlašte obsah pomocí vestavěných nástrojů (např. „**Nahlásit příspěvek**“ nebo „**Označit obsah**“).

Příklady nástrojů platform:

- **Facebook:** Nahlašte urážlivé komentáře/příspěvky.
- **Instagram:** Použijte možnosti „**Nahlásit**“ pro škodlivé příspěvky/příběhy.

VYHLEDEJTE PODPORU

Promluvte si s **důvěryhodnými přáteli, rodinou, mentory nebo online komunitami** pro emocionální podporu.

V případě závažných incidentů **kontaktujte profesionální služby nebo linky pomoci**, které se zabývají kyberšikanou a obtěžováním.

REAGUJTE KONSTRUKTIVNĚ

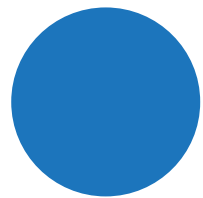
Vzdělávejte s empatií: Použijte fakta a uctivý jazyk k řešení intolerance (např. „Zde je důvod, proč by toto vnímání mohlo být zraňující...“).

Přesměrujte konverzaci: Posuňte zaměření na **podporu pozitivních diskuzí a inkluзивity**.

PROPAGUJTE POZITIVNÍ OBSAH

Zesilujte rozmanité hlasy, příběhy a kulturní oslavy.

Přispívejte k uctivým online interakcím tím, že budete vzor.



Analýza online obsahu z hlediska kulturní intolerance



Na co se zaměřit?

Příklady problematického obsahu:

- Příspěvky na sociálních médiích se stereotypy.
- Virální memy posilující předsudky



Nenávistné projevy:
Urážlivý nebo výhrůžný jazyk zaměřený na kultury.

Stereotypy: Zobecněné zobrazení kulturních skupin

Diskriminační obsah:
Nerovné zacházení v médiích a komentářích.

Posouzení rizika v online kampaních

Posouzení rizika v online kampaních

Identifikace potenciálních kulturních problémů nebo negativní odezvy (backlash).

Kroky pro posouzení rizika:

Recenze obsahu: Zkontrolujte, zda obsah neobsahuje stereotypy, předsudky a jazyk, který by mohl urazit.

Citlivost publika: Zvažte kulturní nuance a to, jak mohou reagovat různorodá publika.

Předběžné testování kampaní: Sdílejte obsah s různorodými fokusními skupinami před spuštěním.

Strategie zmírňování rizik:

Vypracujte reakce na negativní odezvu (např. omluvy, úpravy obsahu).

Podporujte inkluzivitu: Spolupracujte s kulturními experty.



Pochopení role platformem sociálních médií

Sociální média změnila globální komunikaci a umožnila jednotlivcům navazovat kontakty, sdílet a vyměňovat si myšlenky napříč kulturami. To sice podpořilo inkluzivitu, ale zároveň přineslo značné problémy. Uživatelé si často musí plně uvědomit rizika sdílení informací. Platformy sociálních médií usnadnily rychlé šíření stereotypů a falešných zpráv, které mohou být nebezpečné a mít vážné následky. Zesílení stereotypů, dezinformací a propagandy zaměřené na určité kulturní nebo etnické skupiny se může rychle šířit online, formovat názory a prohlubovat kulturní rozdíly. Z tohoto důvodu je důležité pochopit, jak platformy jako Facebook, Instagram a TikTok přispívají ke kulturní nesnášenlivosti a jaká konkrétní opatření tyto platformy přijaly k řešení těchto problémů.



Jak mohou sociální média přispívat k šíření kulturní nesnášenlivosti na internetu?

Zesilování stereotypů

Virální obsahy, jako jsou memy, videa nebo hashtagy, často zveličují nebo překrucují kulturní rysy, čímž neúmyslně posilují škodlivé stereotypy. Algoritmy často upřednostňují příspěvky s vysokou angažovaností, které mohou zahrnovat kulturně necitlivý nebo senzacechtivý materiál.



Dezinformace a propaganda

Falešné zprávy a propaganda zaměřená na konkrétní kulturní nebo etnické skupiny se mohou rychle šířit, ovlivňovat vnímání veřejnosti a prohlubovat kulturní rozpory. Uživatelé nemusí kriticky hodnotit obsah, což vede k posilování předsudků.

Příklad: Video nebo příspěvky se zveličenými či urážlivými kulturními tématy mají tendenci být populárnější, protože vyvolávají komentáře, lajky a sdílení.

Snahy sociálních médií o řešení kulturní nesnášenlivosti na internetu

Nástroje pro nahlašování

- Facebook, Instagram a TikTok zavedly varovné štítky, mechanismy pro odstraňování obsahu a snadno použitelné nástroje pro nahlašování nenávistných projevů, urážlivého obsahu a kulturní intolerance.
- **Příklad: Nástroj „Nahlásit příspěvek“** pomáhá označit škodlivý nebo necitlivý obsah k posouzení a odstranění.

Moderování obsahu a zásady

- Platformy prosazují přísnější komunitní pravidla a používají nástroje moderování řízené umělou inteligencí (AI) k detekci a odstraňování škodlivých stereotypů nebo nenávistných projevů.
- **Příklad: Komunitní pravidla TikToku** výslovně zakazují obsah, který propaguje nenávistné projevy, nenávistné chování nebo nenávistné ideologie.

Pozitivní kulturní obsah

- Sociální média by měla být používána k podpoře kulturního porozumění.
- **Příklad: Kampaně zdůrazňující kulturní oslavy** (např. #Diwali, #PrideMonth). Tyto kampaně jsou obvykle označeny hashtagem.
- Influenceri sdílející kulturně autentické a pozitivní příběhy.

Kolaborace spojené s kulturním povědomím

- Spolupráce s kulturními influencery na propagaci obsahu oslavujícího rozmanitost.
- **Příklad: Kampaň #MyRoots (Moje kořeny)** na TikToku, která povzbuzuje uživatele ke sdílení svého kulturního dědictví pozitivním způsobem.

Právní a politická opatření

Několik zemí zavedlo zákony a předpisy, které se zabývají rolí sociálních médií.



Zákaz sociálních médií v Austrálii

Austrálie vyjádřila obavy ze sociálních médií kvůli bezpečnostním rizikům a šíření škodlivého obsahu, což vedlo k přísnějším zásadám monitorování obsahu. Nové zákony, které vstoupí v platnost koncem roku 2025, zcela zakážou osobám mladším 16 let přístup k platformám sociálních médií, jako jsou Facebook, Instagram, TikTok, Snapchat, Reddit a X. Výjimky se budou vztahovat na zdravotní a vzdělávací služby včetně YouTube, Messenger Kids, WhatsApp a Google Classroom.



The EU Digital Services Act (DSA)

Od roku 2024 se vztahuje na všechny sociální sítě a digitální platformy. Podle tohoto zákona budou platformy právně odpovědné za protiprávní chování svých uživatelů, pokud si budou vědomy nezákonného obsahu. Takový „obsah“ zahrnuje materiály týkající se sexuálního zneužívání dětí, nenávistné projevy nebo nezákonné zboží a služby. Zákon se zaměřuje na boj proti obtěžování a kyberšikaně na internetu tím, že zajišťuje, aby uživatelé mohli rychle označit a odstranit jakékoli soukromé snímky bez souhlasu a další

Myslíte si, že úplný zákaz sociálních médií je účinným řešením, nebo by mohl problém ještě zhoršit, protože by škodlivý obsah přešel do podzemí?

Vy a digitální zodpovědnost

1.

Přemýšlejte, než něco sdílíte

Pečlivě posuďte obsah:

- Je obsah **zaujatý, urážlivý nebo zavádějící?**
- Propaguje **stereotypy nebo kulturní zkreslení?**

Zvažte dopad:

- Komu by mohl tento obsah **ublížit nebo koho marginalizovat?**
- Mohl by **posílit kulturní intoleranci nebo rozdělit komunity?**

2.

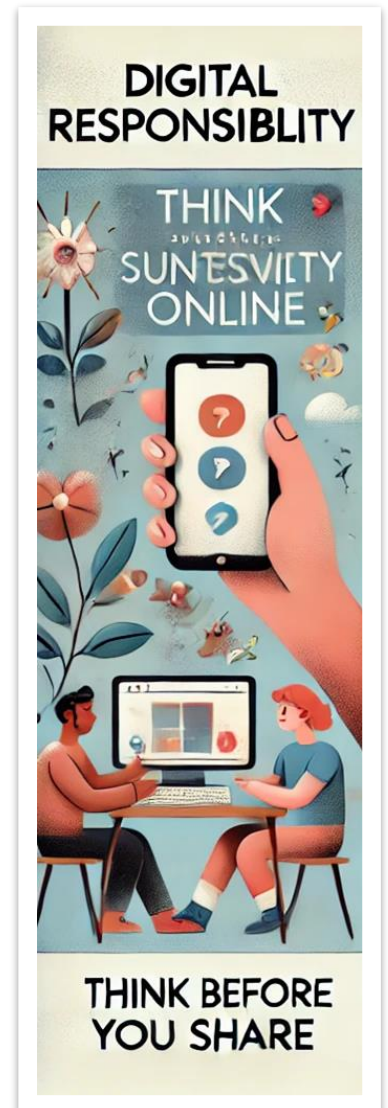
Podporujte inkluzivitu a respekt

Zesilujte pozitivní hlasy:

- Sdílejte příběhy, které oslavují kulturní rozmanitost a podporují porozumění.
- Zdůrazňujte autentické reprezentace kulturních tradic.

Kritizujte škodlivý obsah

- S respektem kritizujte stereotypy, nenávistné projevy a diskriminační příspěvky.
- Podporujte konstruktivní diskuze, které pěstují vzdělávání a empatii.



Vy a digitální zodpovědnost

3.

Vytvářejte kulturně citlivý obsah

Provádějte průzkum:

- Pochopte kulturní význam prvků, které používáte.
- Vyhněte se přivlastňování nebo příliš zjednodušenému zobrazení.

Zapojte kulturní perspektivy:

- Spolupracujte s jednotlivci z dané komunity pro zajištění přesnosti.
- Sdílejte autentické hlasy a skutečné příběhy.

4.

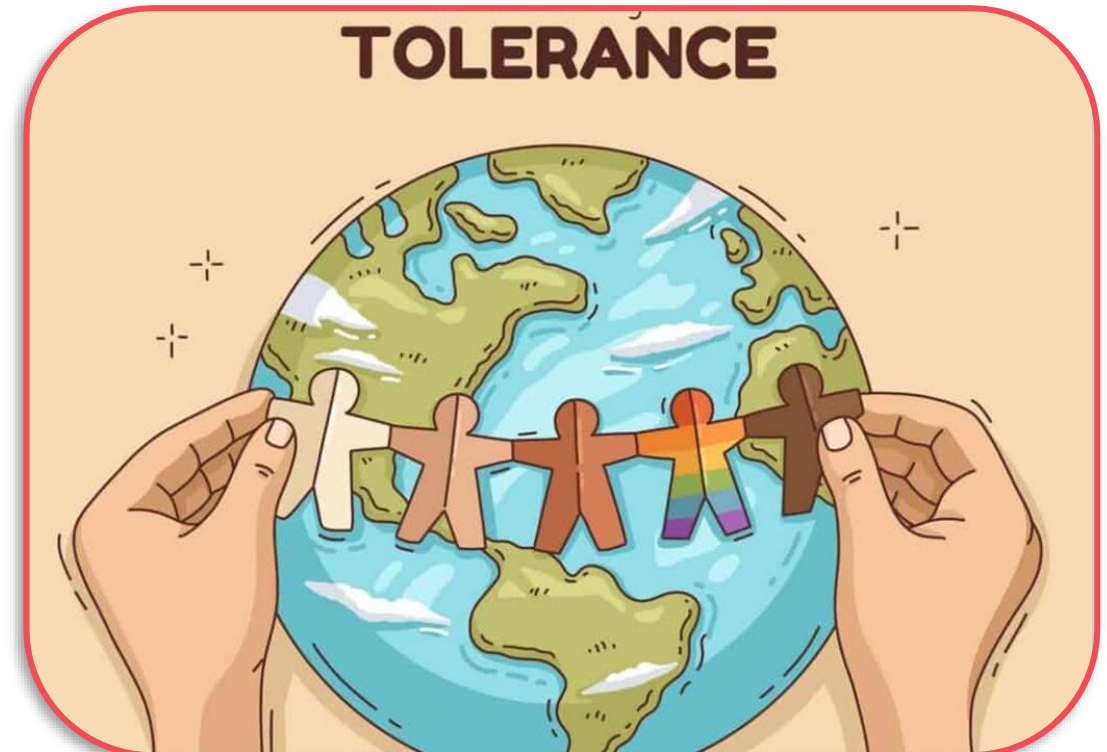
Bud'te digitálním vzorem

- Jděte příkladem tím, že se budete s respektem zapojovat do online diskuzí.
- Povzbuzujte ostatní k přijetí promyšleného a inkluzivního digitálního myšlení.
- Podporujte platformy, iniciativy a tvůrce propagující kulturní oceňování.

Aktivita: Reflexe vašeho online chování

Zeptejte se sami sebe:

1. Přispívám k uctivému digitálnímu prostoru?
2. Sdílel/a jsem obsah, který podporuje porozumění?
3. Jaké kroky mohu podniknout k prosazování kulturní tolerance?



Klíčové poznatky

Porozumění kulturní intoleranci online

Kulturní intolerance online má mnoho podob: **nenávistné projevy, stereotypy a kyberšikana**. Poškozuje jednotlivce, rozděluje komunity a udržuje nerovnost. Rozpoznání tohoto chování je prvním krokem k pěstování **kulturní citlivosti**.

Role platforem sociálních médií

Sociální média mohou být nástrojem jak pro škodu, tak pro pozitivní změnu. Platformy zavedly nástroje (např. systémy pro nahlašování) a zásady pro zmírnění škodlivého obsahu.

Podpora pozitivní digitální odpovědnosti

Kriticky přemýšlejte před sdílením: Je obsah uctivý a inkluzivní? **Podporujte digitální odpovědnost** sdílením inkluzivního, přesného a uctivého obsahu. **Aktivně kritizujte škodlivé stereotypy** a podporujte obsah, který oslavuje kulturní rozmanitost.

Praktické kroky

Nahlašujte škodlivý obsah, podporujte marginalizované hlasy a vytvářejte obsah, který podporuje porozumění. Digitální prostory jsou, při zodpovědném používání, **mocnými nástroji pro vzdělávání**.

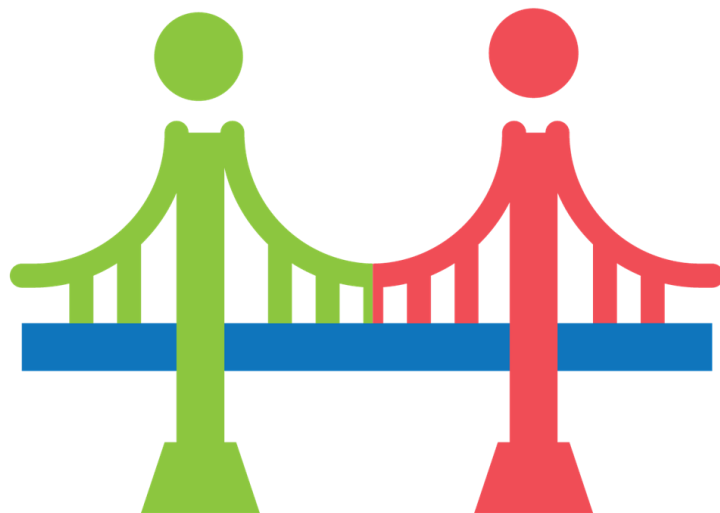
Dopad a odpovědnost

Kulturní intolerance ovlivňuje jednotlivce, komunity a společnosti, prohlubuje rozdělení a podporuje nedůvěru. Pamatujte, že každý jednatel hraje roli při utváření **inkluzivního a uctivého online prostředí**.



A black and white photograph of a field of tulips. The focus is on the buds in the foreground, which are dark and pointed. The background shows more tulips, some in bloom and some as buds, creating a sense of depth. The lighting is soft, highlighting the textures of the petals and the stems.

Děkujeme vám!



CULTURAL BRIDGES

Engaging Young People and Youth Workers to develop their Cultural Intelligence for Diverse Online Communities



AKLUB



**Co-funded by
the European Union**

Funded by the European Union. Views and opinions expressed are however those of the author(s) only and do not necessarily reflect those of the European Union or the European Education and Culture Executive Agency (EACEA). Neither the European Union nor EACEA can be held responsible for them. Project Number: 2023-2-LV02-KA220-YOU-000174659